

## 団体のご紹介①

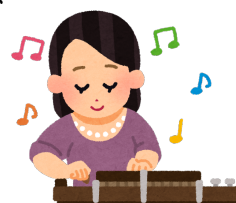
# 楽しく活動しています！

## 琴城流大正琴 “ことわかい琴和会”

代表 塚本 治世  
田端 美雪

皆さんこんにちは。私たちは大正琴を始めて 30 年になります。始めた当時は高地区に約 30 人の会員が在籍していましたが、年々減少し、現在は 2 人になりました。毎月第 2 土曜日高自治振興センターで練習しています。今年、第 18 回“琴城流 三次東支部大正琴発表会”が 6 月 18 日に三次市の十日市きんさいセンターで開催されました。多くの方にご来場いただき、私たちも他の教室の方々と一緒に演奏し、とても楽しい一日を過ごしました。

コロナ禍による行動制限も解除となり、少しずつ活動の場を広げていきたいと思っています。興味のある方はぜひ見学にお越しください。



6 月 18 日撮影

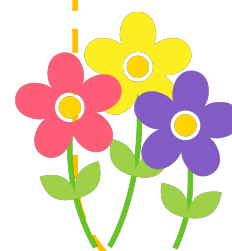
# 高自治振興センターだより

まちづくりの目標 ～幸せ感じる“高”暮らし～

〒729-5811 庄原市高町821-4 Tel.72-0935 令和5年7月5日発行

## かわいい花をお届けしました

毎年 6 月と 12 月に行っております“花を贈る活動”の第 1 回目を 6 月 28 日（水）8 時 40 分から高小学校のピロティにて行い、大人 19 名と高小学校 1.2 年生 11 名が参加しました。今回は“にちにちそう日日草”をプランターに植え、子どもたちが書いたメッセージを添えて、高地区の民生委員児童委員と、ひとり暮らし高齢者等巡回相談員の方が地域の高齢者や事業所等に 60 個お配りしました。かわいい花と子どもたちのメッセージに喜んでいただくことができました。



## 「ありがとうの会及び防災講演会」開催

令和 5 年度第 1 回目の「ありがとうの会」を、6 月 28 日(水)高自治振興センターで、自治会長・班長・民生委員児童委員・ひとり暮らし高齢者等巡回相談員・専門部部長・市役所・市社協の担当者の皆さんに参集していただき開催しました。主な内容は以下のとおりです。

### 「高地区支え合い見守りネットワーク事業について」

平成 26 年度から実施している事業について、今年度も継続実施するため、自治会長・班長にご協力をお願いしました。この事業は、高自治振興区内の全区民を対象とした見守りネットワークです。住み慣れた地域や我が家で、孤立することなく安心して生活できるように、住民同士で「ゆるやかな見守り合い」を行っていきます。

### 「防災講演会」

ありがとうの会終了後、庄原市役所危機管理課より谷先辰也係長と松永恵佑主任を講師にお招きし、区民約 40 名の前で災害に備えて「災害から命を守るため」と題して講演を頂きました。過去庄原市で起きた災害（H22 庄原市ゲリラ豪雨・H30 西日本豪雨）を写真入りで紹介され、これを契機に線状降水帯という言葉が広まったことや、災害から命を守る行動についてわかりやすく説明していただきました。

また今年は上半期で、すでに 28 件の火災が発生しており（令和 4 年は 1 年間で 40 件）、火の取り扱いには十分気を付けてくださいと注意喚起もされました。



## 7 月の行事予定

(6 月 30 日現在)

### 振興区主催行事

1 日（土）	子供絵手紙教室 9:30
12 日（水）	大人絵手紙教室 13:30
15 日（土）	子供習字教室 10:00
19 日（水）	盆踊実施委員会 19:00

### 他団体行事

7 日（金）	高北民児協 12:30
23 日（日）	御詠歌練習 13:30

定期使用の団体予定は各団体の代表者へご確認ください

（俳人 泉鏡花の句）

手にとれば月の雫や夏帽子

三歳馬日本ダービー芝を蹴り

寿瞬子

巴里愁いけり六月の映画館

紀子

退院に歓声くれる燕来て

稔子

ほととぎす啼くや伝説悲話ばかり

窓風

六月俳句

高俳句会

### 編集後記

振興センターの入り口にありましたザクロの木が先日倒伏してしまいました。長年にわたり花や実をつけて楽しませてくれていたので寂しいです。新しい芽が育つことを願っています。



Instagramの  
フォローをお願いします



TAKAJICHI



高自治振興区 日常生活の“お困りごと支援”事業 実施作業一覧

振興区で試行実施中の支援事業について、この度、**墓掃除**と**チップソーの刃研ぎ**を追加実施することとしました。  
現在実施中の全支援事業について、改めてお知らせしますので、ご希望の方は、お気軽に連絡ください。

1. 試行実施している作業と内容等

作業項目	作業の概要等	利用料(端数切り上げ)	特記事項・お願い事項等
粗大ごみ 軒先までの 搬出支援	市が毎月実施している 粗大ごみの戸別収集 に伴う軒先までの搬出	500 円/30分1人	毎月10日までに市環境政策課(72-1398)へ電話 予約が必要です。市から戸別収集日時決定の連絡 があり、支援を希望される場合、早めに連絡ください。 グランドピアノ等の特に重いものは対象外です
草刈	草刈機による作業 (草刈機・燃料・刈刃 等は作業者負担) 原則、“刈投げ”です	700 円/30分1人	自宅周辺で、原則、自己所有地に限ります (生活支援であり、田の畦畔等は対象外となります) ※草刈機による小石飛散に伴うガラス破損等の被害 防止にご理解ご協力をお願いします
除草・ 草取り	鎌・鍬等による手作業	500 円/30分1人	庭、自宅周辺の家庭菜園等に限ります
重い家具 の移動	タンス等大型家具の 家屋内での移動	500 円/30分1人	グランドピアノ等の特に重いものは対象外です
墓掃除	鎌・布巾等の手作業 (草刈機での作業が 必要な場合は、上記 草刈に準じます)	500 円/30分1人 700 円/30分1人 (草刈部分)	原則、自己所有・管理の墓に限ります (転出等で不在となっている親戚等の墓掃除を 代理で依頼される場合は、申請・立会・支払い等 一連の全手順に責任を負ったうえで申請ください。)
チップ ソーの刃 研ぎ	市販の研磨機で研磨 (チップ部分の研磨です のでチップが飛んだ刃 は研磨できません)	300 円/1枚 (通常の平研磨) 500 円/1枚 (外・内両面アサリ研磨)	研磨を希望する刃をセンターに持参ください 1週間程度で専門ボランティアが研磨します 作業終了を確認後、受け取りにお越しください 利用料をセンターで預かり、ボランティアへ渡します

2. ご依頼から実施までの流れ等の概要(チップソー刃研ぎ以外)

- ①支援希望の方は、振興センター(☎72-0935)にご連絡ください。(粗大ごみ搬出は市への事前予約が必要!)
- ②振興区の担当者が**現地確認**に伺い実施の可否判断等させていただきますので、**立会**をお願いします。
- ③振興区で、ボランティア名簿の中から**作業候補者**と**日程調整**、**決定次第**、**双方に日時等連絡**します。
- ④作業日には**立会**していただき、終了後、**所定の利用料を作業者に支払い、領収書を受け取**ってください。

★**作業ボランティアの応募がまだまだ十分ではありません**。随時受け付けますので、ご協力いただける方は、  
ぜひとも自治振興センター(☎72-0935)にご連絡ください。

『高・幸せ計画』具現化対策 少しずつ前進させましょう！

高自治振興区では、計画策定時のアンケート調査やワークショップ等で地域の課題として意見の多かった事柄について、皆さんの力をお借りし、振興区として、できる限りのお手伝いをさせていただきながら  
少しずつでも進めていきたいと考え、この度、次の2つの事業について提案します。

①**チップソーの刃を自分で研磨して効率 UP を！**まずは**研磨機使用講習**を！

農地の維持・耕作放棄地対策・地域の環境保全等を進めるうえで、草刈は重要な作業です。そのチップソーの切れ味の良し悪しは作業効率・労力に大きく影響し、しかも高価なものも多く、その対応は少なからず負担となっています。

そこで、振興区では、刃の研磨機を購入し、皆さんに研磨の重要性の認識や技術の向上に努めていただき、最終的には、この研磨機を無料で使用して、ご自身の刃の研磨に取り組んでいただければと思います。

**研磨機の使用講習会**

- 日時：7月14日(金)、21日(金)、28日(金) 8:40～9:40※講師・騒音の関係により日時を限定します！

- 場所：振興センター裏付近

- 講師：熟練されたボランティア等、受講料無料です(研磨したいご自身のチップソーを持参ください)

**研磨機の無料使用** ★必ず講習会受講後に使用ください

- 時間：センター開館日の16:00～17:00 ※電源・騒音の関係で時間を限定します！ご理解を  
※センター職員は全く指導できませんので、使用講習会でマスターした後にお越しください！

- 場所：振興センター裏付近



研磨機



小害獣捕獲箱罾

②**捕獲許可証保有の方にヌートリア等の小害獣捕獲箱罾を無料貸し出し**します

有害鳥獣の被害対策は、多くの皆さんの心配事・困り事の最上位の一つです。そこで、振興区では、ヌートリア等の小害獣捕獲箱罾を購入し、無料で貸し出すこととしました。但し、捕獲には、**市の講習会を受講し、捕獲許可証を受けていることが必須**です。この講習は毎年1回2～3月頃に実施され、次回は来年の2～3月頃との事でしたので、一部の方のみの利用に限定されますが、ご容赦のうえぜひ活用ください。

- 貸出希望事前連絡：必ず事前にセンターに連絡ください(台数に限りがあり調整が必要です)

- 貸出・返却の場所・時間：センターにて開館日の8:30～12:00、13:00～17:15

- 貸出期間：目的を達成された時点で早めに返却ください 最長でも2週間とさせていただきます

- その他：捕獲した害獣は各自の責任で適切に処理してください

返却時には、できる限りの清掃等を行うなど、次に使用される方への配慮をお願いします



作業の様子